



# Firmware Aktualisierung

## Anleitung

### Inhaltsverzeichnis:

1. Wichtige Hinweise zum einwandfreien Betrieb und zur Gewährleistung .....	2
2. Firmware auf die Druckersteuerung laden .....	2
2.1 Verbinden mit dem PC .....	2
2.2 Xloader starten .....	3
3. Copyright und Firmendaten .....	4

# 1. WICHTIGE HINWEISE ZUM EINWANDFREIEN BETRIEB UND ZUR GEWÄHRLEISTUNG

Sehr geehrte Kundin, sehr geehrter Kunde,

in dieser Anleitung wird beschrieben, wie die Firmware der Multec Multirap 3D-Drucker aktualisiert werden können. Bitte verwenden Sie nur von Multec zur Verfügung gestellte Firmware, da sonst Garantie und Funktion nicht gewährleistet werden können.

**Änderungen an den Firmware-Dateien führen zum Verlust der Garantie, da hierbei der Drucker und die Platinen Schaden nehmen können.**

Für Fragen an unseren technischen Support mailen Sie bitte an [technik@multec.de](mailto:technik@multec.de)

Weitere Informationen wie Software-Profile, Anleitungen, Drucktipps und Tricks finden Sie ständig aktualisiert auf: [www.multec.de](http://www.multec.de)

## 2. FIRMWARE AUF DIE DRUCKERSTEUERUNG LADEN

Die Firmware für Ihren Drucker finden Sie im Downloadbereich auf unserer Website.

Wichtig sind folgende Angaben: Druckermodell, Extruder (Single, Duo, Multex2Move, Multex4Move) und Heizbett-Konfiguration.

### 2.1 VERBINDEN MIT DEM PC

Die Steuerung Arduino muss wie in der Anleitung des Druckers beschrieben im Gerätemanager als COM-Port eingerichtet sein und der Drucker wird mit einem USB-Kabel verbunden.

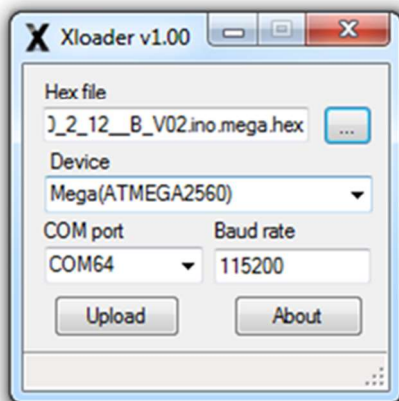
### 2.2 FIRMWARE HOCHLADEN MIT XLOADER

Für das Hochladen der Firmware auf die Steuerung wird das Programm Xloader verwendet. Dieses können Sie auf der CD oder unter folgender Adresse finden:

<http://xloader.russeotto.com/XLoader.zip> bzw.  
<http://xloader.russeotto.com/>

Starten Sie die XLoader.exe von der CD oder im Verzeichnis, in das Sie die Software heruntergeladen haben.

Stellen Sie sicher, dass Simplify3D nicht mehr auf dem PC läuft und dass Repetierhost oder Printron oder ein anderer Druckerserver nicht mit der Druckersteuerung verbunden ist!

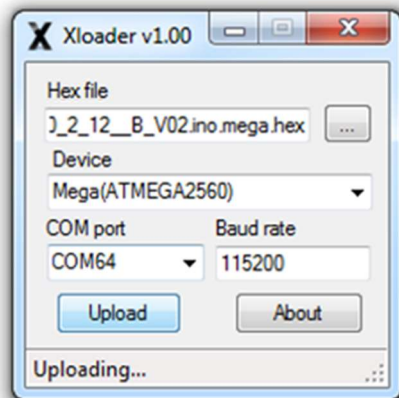


Im Feld **Hex file** wird die .hex Datei ausgewählt, die Sie von uns zu gesendet bekommen haben (muss eventuell entpackt werden).

**Device:** *Mega(ATMEGA2560)* auswählen.

**COM port:** Com-Port Ihrer Drucker-Steuerung auswählen.

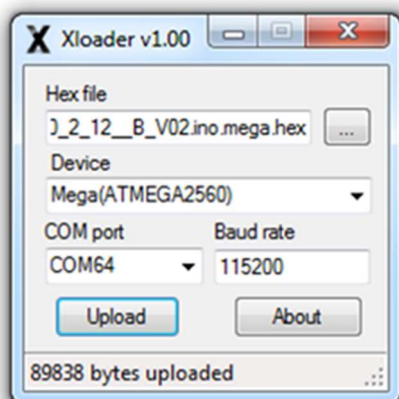
**Baud rate:** *115200* eintragen



Ein Klick auf **Upload** lädt die Firmware auf die Steuerung.

Unten im Fenster erscheint **Uploading...**

Eine LED auf der Steuerungsplatine blinkt während des Hochladens blau.



Die Meldung über die hochgeladenen bytes bestätigt das erfolgreiche Hochladen.

Danach können Sie Xloader beenden und den Drucker wieder mit PC oder Touch bedienen.

### 3. COPYRIGHT UND FIRMENDATEN

Der Multirap und seine Einzelteile unterliegen dem Gebrauchsmusterschutz und Komponenten davon auch dem Patentschutz.

Diese Anleitung unterliegt dem Copyright.

#### **Multec GmbH**

Hauptstraße 11

D-88377 Riedhausen

Geschäftsführer Petra Rapp, Manuel Tosché

Umsatzsteueridentnummer: DE288428923

Registergericht: Amtsgericht Ulm

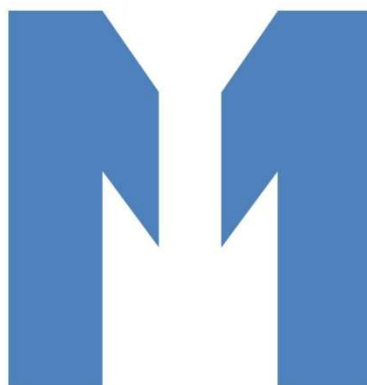
HRB 729212

Telefon: +49 (0) 7587/95038-0

Fax: +49 (0) 7587/95038-20

E-Mail: [kontakt@multec.de](mailto:kontakt@multec.de)

Altgeräteentsorgung Registrierungsnummer: WEEE-Reg.-Nr. DE 88809617



[www.multec.de](http://www.multec.de)